



Etat sanitaire Eglise Saint Augustin Commune de Saint Augustin (19)

Lot 5. Vitreaux-Serrurerie

Etat

A la suite de la demande de la DRAC de supprimer les calfeutrements ciment, nous avons dû déposer l'ensemble des vitreaux (voir devis complémentaire).

Le risque de casse était élevé mais nous avons réussi à le limiter. Seuls les filets de prise ont été touchés.

Les châssis ouvrants ont été difficiles à déposer, à cause de fortes oxydations.

Comme dit dans le mémoire technique, les vitreaux étaient, pour la plupart, en bon état. Seules les grandes baies : 1. Saint Augustin, 2. Saint Michel et 100. Saint Jean-Baptiste, nécessitent une remise en plomb totale. Quelques casses ont été relevées sur d'autres panneaux. L'ensemble des grisailles est de bonne qualité.

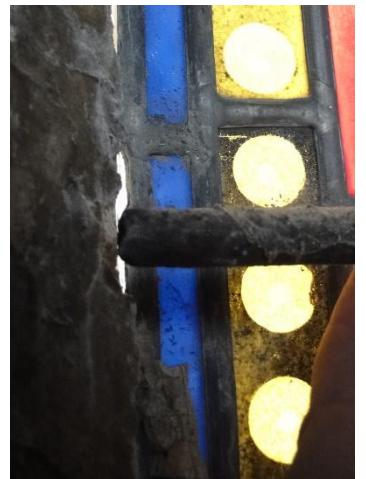
Les baies ont été fermées à l'aide de polycarbonate alvéolé de 10mm.

Baie 1 – Saint Augustin

Les panneaux sont gondolés. Il est nécessaire de remonter la baie. Certains vitreaux comprennent de la casse mais aucun manque (la pièce est cassée mais complète). Ces pièces seront réparées.

Baie 2 – Saint Michel

Les vitreaux sont légèrement déformés. La baie sera entièrement remontée. Les barlotières et vergettes, trop courtes sont à changer. Aucune casse n'a été remarquée sur les panneaux.



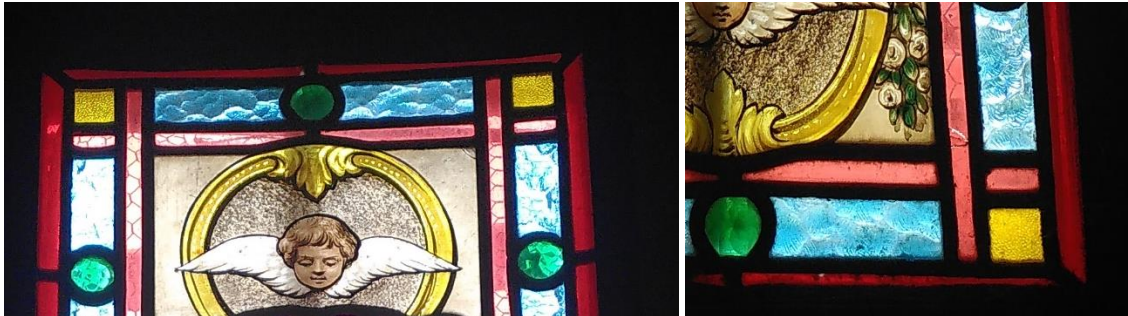


Baie 3 – Apparition de la vierge.

Quelques pièces peintes comportent des casses. Comme vous pouvez le voir ici : une pièce bleue plaquée et peinte et une pièce rouge.



Baie 4 – Jésus sur la croix



Le panneau est déformé et un filet rouge est hors d'usage.

Baie 5 – Naissance du christ

Le panneau est solide et ne comporte aucune casse.

Baie 6 – Jésus sortant du tombeau

Le panneau est solide et ne comporte aucune casse.

Baie 7 – La cène

Les casses existantes ont déjà été réparées. Le panneau est solide et ne comporte pas plus de casses.





Baie 8 – Jésus – don de la paroisse



Deux pièces bleues, plaquées et peintes sont fêlées. Il manque une vergette pour la solidité de l'ensemble.

Conformément au mémoire technique, le panneau du châssis ouvrant est à remettre en plomb (pour une meilleure tenue et conservation).

Baie 100 – Jésus et Saint Jean-Baptiste

Les vitraux comportent quelques casses mais aucun manque. L'ensemble de la baie sera remis en plomb, comme dit dans le devis complémentaire.

Restauration

Comme dit dans le mémoire technique et le devis complémentaire, l'ensemble des panneaux est en bon état. Ceux-ci seront donc traités comme prévu, c'est-à-dire :

- Nettoyage à la brosse douce et à l'eau
- Changement du plomb d'entourage.
- Réparation des pièces peintes hors d'usage, à l'aide de ruban de cuivre autocollant et d'étain ou de colle Epoxy spécial verre.
- Changement des pièces sans peinture et hors d'usage, à l'identique.
- Remasticage de l'ensemble des panneaux sur la face externe.
- Pose d'attaches vergette en plombs pour attache en rosette
- Traitement au paraloid B72.





Les panneaux remis à remettre en plombs :

- Nettoyage à la brosse douce et à l'eau
- Démontage, après la réalisation d'un poncif.
- Réparation des pièces peintes hors d'usages, à l'aide de ruban de cuivre autocollant et d'étain ou de colle Epoxy spécial verre.
- Remplacement de la plaque de don « don de la paroisse » par l'inscription originel, comme vu avec l'architecte et la mairie.
- Remise en plombs avec du profilé identique à celui d'origine.
- Soudure à chaque intersection et aux deux faces.
- Masticage de l'ensemble des panneaux sur la face externe.
- Pose d'attaches vergette en plombs pour attache en rosette
- Traitement au paraloid B72.
- Conformément au compte rendu, le châssis sera déposé.

A noter, le positionnement des protections grillagées a été revu, surtout celle de la baie 100.

La feuillure étant retravaillée pour les baies 1 et 2, un changement des fers sera surement nécessaire.

